



SERVIZIO SANITARIO REGIONALE
EMILIA-ROMAGNA
Azienda Unità Sanitaria Locale di Bologna

Istituto delle Scienze Neurologiche
Istituto di Ricovero e Cura a Carattere Scientifico



Farmaci a scuola
ANAFILASSI

Pediatria Territoriale
Dipartimento Cure Primarie

AS 2021/22



ANAFILASSI



Reazione allergica grave con evoluzione rapida, *anche mortale*, che si manifesta in soggetti precedentemente sensibilizzati a specifici allergeni *dopo pochi minuti* dalla esposizione:



- imenotteri (api, vespe, calabroni,...)



- alimenti (latte, uovo, pesce, crostacei, frutta secca,....)



- farmaci (penicillina,...)





ANAFILASSI

Se il trattamento non è precoce ed adeguato le condizioni cliniche possono peggiorare rapidamente ed evolvere in senso grave.





COME RICONOSCERE UNA CRISI ANAFILATTICA

Dopo **pochi minuti** dall'esposizione all'allergene il soggetto può presentare

- Prurito alla gola o diffuso, eritema sollevato (ponfi), rossore diffuso
- gonfiore di labbra, palpebre, gola, lingua, mani e piedi
- Difficoltà respiratoria con sibili, raucedine o stridore inspiratorio
- Crampi allo stomaco, nausea, vomito, diarrea
- Debolezza e perdita di coscienza

La crisi si presenta in genere **entro 15-30 minuti** dall'esposizione.
Una crisi anafilattica è **molto improbabile dopo 1 ora** dall'esposizione.



COME RICONOSCERE UNA CRISI ANAFILATTICA

Dopo **pochi minuti** dall'esposizione all'allergene il soggetto può presentare

- Prurito alla gola o diffuso, eritema sollevato (ponfi), rossore diffuso
- gonfiore di labbra, palpebre, gola, lingua, mani e piedi



La crisi si presenta in genere **entro 15-30 minuti** dall'esposizione.
Una crisi anafilattica è **molto improbabile dopo 1 ora** dall'esposizione.



COME RICONOSCERE UNA CRISI ANAFILATTICA

Dopo **pochi minuti** dall'esposizione all'allergene il soggetto può presentare

- Difficoltà respiratoria con sibili, raucedine o stridore inspiratorio



La crisi si presenta in genere **entro 15-30 minuti** dall'esposizione.
Una crisi anafilattica è **molto improbabile dopo 1 ora** dall'esposizione.



COME RICONOSCERE UNA CRISI ANAFILATTICA

Dopo **pochi minuti** dall'esposizione all'allergene il soggetto può presentare

- Crampi allo stomaco, nausea, vomito, diarrea



La crisi si presenta in genere **entro 15-30 minuti** dall'esposizione.
Una crisi anafilattica è **molto improbabile dopo 1 ora** dall'esposizione.



COME RICONOSCERE UNA CRISI ANAFILATTICA

Dopo **pochi minuti** dall'esposizione all'allergene il soggetto può presentare

- Debolezza



La crisi si presenta in genere **entro 15-30 minuti** dall'esposizione.
Una crisi anafilattica è **molto improbabile dopo 1 ora** dall'esposizione.



COME RICONOSCERE UNA CRISI ANAFILATTICA

Dopo **pochi minuti** dall'esposizione all'allergene il soggetto può presentare

- **Perdita di coscienza**



La crisi si presenta in genere **entro 15-30 minuti** dall'esposizione.
Una crisi anafilattica è **molto improbabile dopo 1 ora** dall'esposizione.

COME RICONOSCERE UNA CRISI ANAFILATTICA



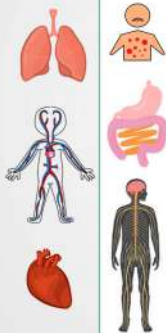
QUANDO SOSPETTARE L'INSORGENZA DI UNA CRISI ANAFILATTICA?



I SINTOMI DEVONO INTERESSARE DUE O PIU' APPARATI:

- Cute
- Respiratorio
- Gastrointestinale
- Circolatorio
- Neurologico

La crisi si presenta in genere **entro 15-30 minuti** dall'esposizione.
Una crisi anafilattica è **molto improbabile dopo 1 ora** dall'esposizione.





ANAFILASSI

- Sono bambini che stanno molto male.



- Il **farmaco** di elezione “**SALVAVITA**” è **L’ADRENALINA INIETTABILE**



ANAFILASSI Fattore tempo

- I sintomi compaiono in un lasso di tempo variabile da pochi minuti a un massimo di una - due ore dal contatto
- La velocità di insorgenza dei sintomi è direttamente proporzionale alla loro drammaticità.
- L'anafilassi è tanto più grave quanto più è precoce





ANAFILASSI : cosa fare?

- Mantenere la calma
- Chiedere aiuto (essere almeno in due):
chiamare il 118 e la famiglia
- Posizionare il bambino supino con gli arti inferiori sollevati
- Tranquillizzare il bambino
- Procurarsi e somministrare l'**adrenalina**





ADRENALINA

- L'adrenalina è il farmaco di elezione in caso di anafilassi perché **è in grado di fare regredire prontamente i sintomi di shock.**
- Determina **vasocostrizione** dei vasi sanguigni, aumentando la pressione, e induce il **cuore a battere con maggiore forza e velocità.** Ha anche un'azione **dilatatrice sui bronchi.**
- Deve essere somministrata alla comparsa dei sintomi descritti nella certificazione medica



ADRENALINA AUTOINIETTABILE



300
micrograms:
patients greater
than 30kg



150
micrograms:
patients
15 - 30kg





FORMULAZIONI CONTENENTI ADRENALINA AUTOINIETTABILE



FASTJEKT



JEXT



CHENPEN



ADRENALINA



INIEZIONE INTRAMUSCOLO



- **Rimuovere** l'adrenalina dal contenitore cilindrico
- **Togliere il tappo** di sicurezza (la siringa è così armata)



- **Impugnare** l'iniettore tenendo l'estremità in plastica (nera), opposta al tappo, a contatto con la coscia
- **Premere con forza l'estremità** sulla parte antero-laterale della coscia (anche senza togliere i vestiti) : si sentirà lo scatto dell'ago.



- **Tenere** l'iniettore premuto per almeno 10 secondi al fine del rilascio di adrenalina.
- **Estrarre** la siringa (solo ora sarà possibile vedere l'ago)
- **Massaggiare** il punto di iniezione per circa 10 secondi.



ADRENALINA: come funziona



- **Azione broncodilatatrice**
- **Azione vasocostrittrice**
- **Aumenta l'efficacia dell'attività e la frequenza cardiaca**



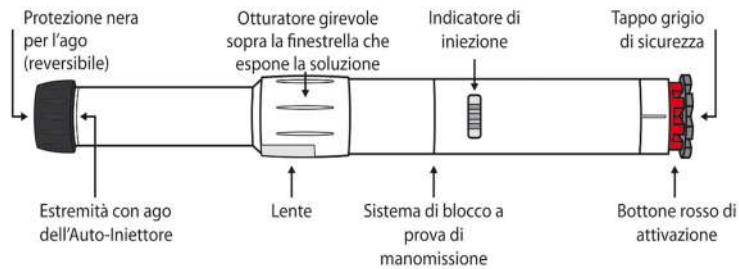
CHENPEN

ADRENALINA AUTOINIETTABILE

Istruzioni per l'uso

D. Parti dell'Auto-Iniettore Chenpen

Prima di usare l'Auto-Iniettore Chenpen il paziente ha bisogno di conoscere le parti. Queste vengono mostrate nella figura.



Otturatore girevole delle finestrelle che espongono la soluzione: ruoti l'otturatore girevole delle finestrelle che espongono la soluzione per allineare le lenti con le finestre sull'Auto-iniettore.

Finestrella che espone la soluzione: guardi nella finestrella, attraverso le lenti, prima dell'iniezione per verificare che la soluzione sia limpida e pronta all'uso.

Indicatore di iniezione: prima dell'iniezione, puoi vedere uno stanzetto di plastica bianco attraverso la finestrella. Questo significa che l'Auto-Iniettore Chenpen non è stato attivato per errore o manomesso.

Dopo l'iniezione, l'indicatore diventa rosso. Questo indica che l'Auto-Iniettore Chenpen è stato attivato correttamente.

Protezione nera per l'ago (reversibile): questa protegge l'ago quando non sta usando l'Auto-Iniettore.

Chenpen: Rimuova la protezione prima dell'iniezione. Dopo l'iniezione, ruoti la protezione nera e la rimetti sulla stessa estremità dell'Auto-Iniettore Chenpen per coprire l'ago.

Tappo grigio di sicurezza: questo ricopre il bottone rosso di attivazione. Impedisce che il bottone venga premuto per errore.

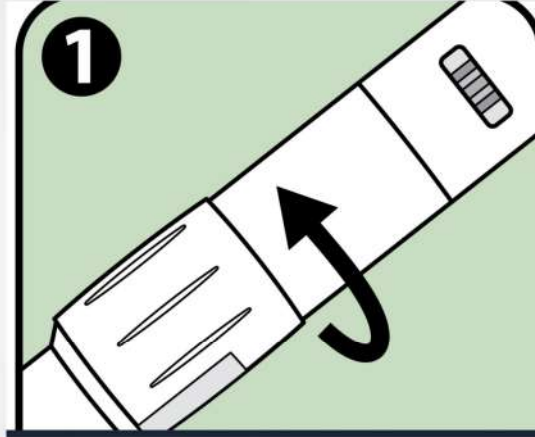
Non rimuova la protezione nera per l'ago oppure il tappo grigio di sicurezza finché non ha bisogno di usare l'Auto-Iniettore Chenpen.



CHENPEN

ADRENALINA AUTOINIETTABILE

Prima di usare l'Auto-Iniettore Chenpen, deve controllarlo come segue:

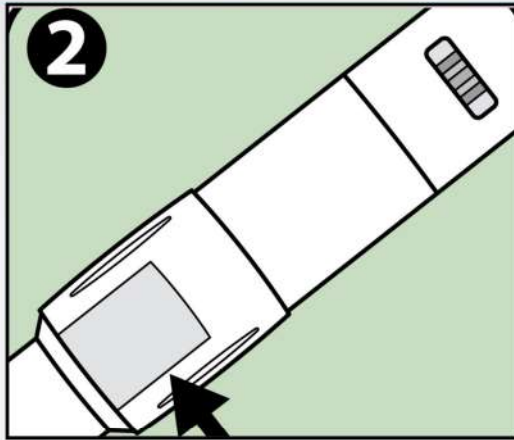


Ruota completamente in senso anti-orario l'otturatore girevole delle finestrelle che espongono la soluzione come mostrato dalla freccia per allineare le lenti con le finestre dell'Auto-Iniettore.



CHENPEN

ADRENALINA AUTOINIETTABILE

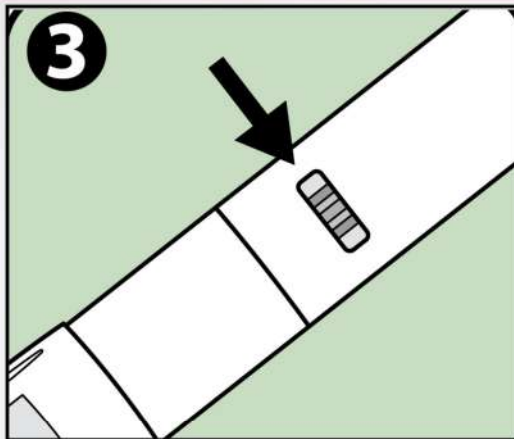


Guardi attraverso le lenti **nella finestrella che espone la soluzione**. Controlli che la soluzione sia limpida ed incolore. Se è torbida, colorata o contiene particelle, butti via l'Auto-Iniettore Chenpen.



CHENPEN

ADRENALINA AUTOINIETTABILE

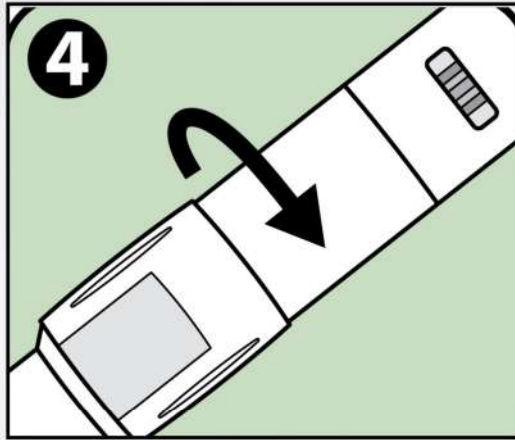


Si accerti che l'**indicatore di iniezione** non sia rosso. Se è rosso questo significa che l'Auto-Iniettore Chenpen è già stato usato e bisogna buttarlo via



CHENPEN

ADRENALINA AUTOINIETTABILE



- Ruoti completamente in senso orario la copertura mobile delle finestrelle che espongono la soluzione, come mostrato dalla freccia, per assicurarsi che entrambe le finestrelle siano coperte. Rimetta l'Auto-Iniettore Chenpen nell'astuccio finchè non le serve.



CHENPEN

ADRENALINA AUTOINIETTABILE

F. Uso dell'Auto-Iniettore Chenpen

Se la protezione nera per l'ago è stata rimossa, non metta il pollice, le dita o la mano sopra l'estremità non protetta (quella dell'ago) dell'Auto-Iniettore Chenpen

Per usare l'Auto-Iniettore Chenpen, segua le seguenti istruzioni:



01. Rimuova la protezione nera dell'ago tirando forte nella direzione indicata dalla freccia. Questo rimuove anche la protezione grigia dell'ago.

02. Rimuova il tappo grigio di sicurezza dal bottone rosso di attivazione, tirando come indicato dalla freccia.

03. Tenga l'estremità aperta (quella dell'ago) di Chenpen appoggiata sulla parte esterna della coscia. Se necessario, può usare Chenpen attraverso indumenti leggeri, come quelli fatti di denim, cotone o poliestere.

04. Premete il bottone rosso di attivazione in modo che scatti. Tenga l'Auto-Iniettore Chenpen appoggiato sulla parte esterna della coscia per 10 secondi. Rimuova lentamente Chenpen dalla coscia. Massaggi leggermente la sede dell'iniezione.





E SE NON ERA ANAFILASSI?

- Anche se somministrato impropriamente, il farmaco **non causa danni.**
- Le reazioni che si possono verificare in caso di somministrazione non necessaria ad un bambino sono **paragonabili a quelle dovute ad un'alta dose di caffeina** (agitazione, tachicardia), sintomi che sono transitori.





Il 118 è un servizio pubblico e gratuito di pronto intervento sanitario, attivo 24 ore su 24.

La chiamata è gratuita e viene sempre registrata



LUOGO

Località esatta dell'evento, via e numero civico, eventuali punti di riferimento.

EVENTO

Infortunio o malore, dinamica infortunio, eventuale pericolo incendio

INFORTUNATI

Sintomi, stato di coscienza, parlano, si muovono, respirano, se hanno malattie particolari e se fanno uso di farmaci

- **Fornire il proprio numero telefonico e lasciare libera la linea, seguire le indicazioni dell'operatore**
- **Mandare qualcuno a ricevere l'ambulanza all'ingresso indicato**



Take home message

- ❑ **SERENITA'** nell'affrontare l'emergenza.
- ❑ I genitori sono consapevoli che state aiutando i loro figli pur non essendo personale sanitario.
- ❑ I farmaci di emergenza **NON** sono dannosi anche se somministrati impropriamente.
- ❑ Il loro mancato utilizzo può causare invece problemi molto gravi.
- ❑ **CHIAMATE** sempre qualcuno. Non si può gestire una emergenza da soli.

